

OSIRIS

MYSTÈRES  
ENGLOUTIS D'  
ÉGYPTE

LE 9 DÉCEMBRE

2015

Des Marseillais à Paris  
Club Découvertes-Passions



## Qui est Mr. Franck GODDIO

Depuis 1991, un Français passionné d'exploration archéologique, Franck Goddio (Institut Européen d'Archéologie Sous-Marine), mène des fouilles sous-marines dans la baie d'Aboukir, située au nord de l'Égypte, à l'ouest du delta du Nil.

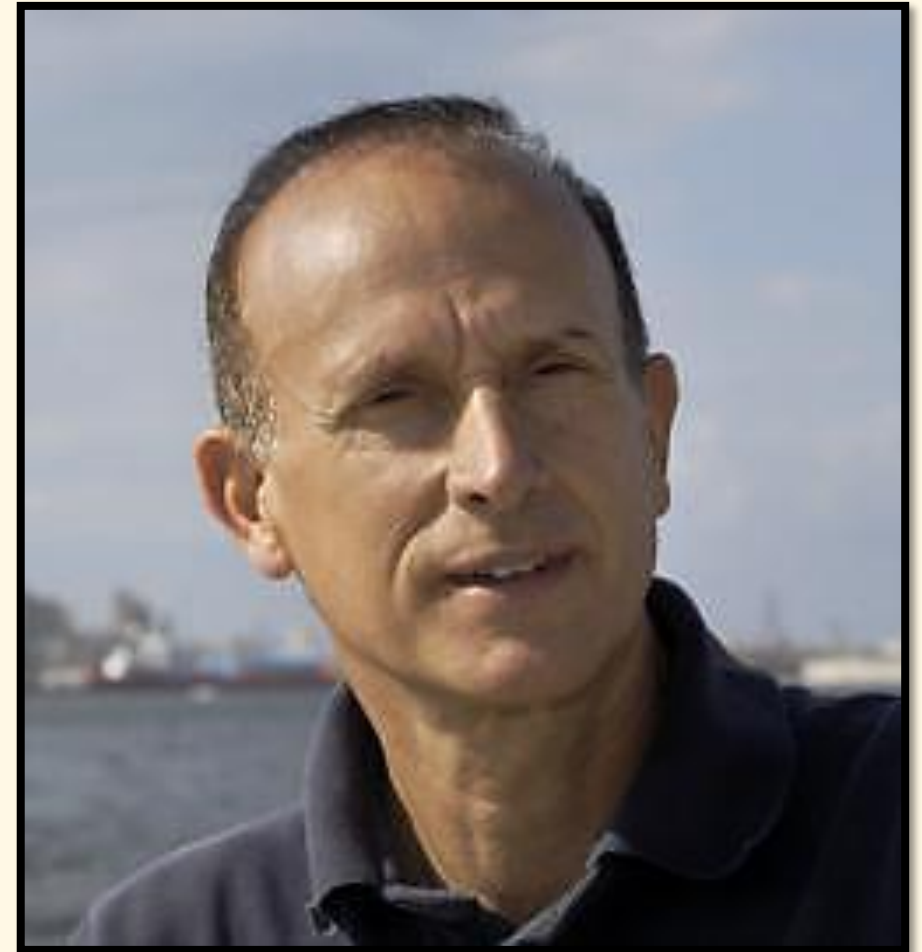
À une profondeur de quatre à cinq mètres, il découvre les vestiges de deux légendaires cités antiques, Thônis-Héracléion et Canope. Au VIII<sup>e</sup> siècle, suite à des accidents sismiques et géologiques, ces sites finirent par être engloutis sous la mer, tout comme le grand port antique d'Alexandrie, à trente kilomètres de là. Franck Goddio, né en 1947, est le petit-fils d'Éric de Bisschop, navigateur célèbre pour son exploration du Pacifique.

Franck Goddio est le président fondateur de l'Institut Européen d'Archéologie Sous-Marine (IEASM).

En Égypte, il dirige, en collaboration avec le Conseil Suprême des Antiquités, les prospections et les fouilles sous-marines dans le Portus Magnus d'Alexandrie, inventant de nouvelles méthodes de travail adaptées à une zone fortement polluée et soumise à d'intenses sédimentations naturelles. En 1996, les recherches aboutissent à la cartographie détaillée du port oriental de la cité et de ses abords aux époques ptolémaïque et romaine. Les travaux en cours visent à étudier la structure des installations qui s'élevaient jadis près des palais ou des bâtiments de la côte et à mettre en perspective les phénomènes naturels qui ont conduit à la destruction du site.



*Thônis-Héracléion, c'est trois fois la taille de Pompéi. Il nous reste quelques siècles de travail devant nous, mais avec l'aide d'Osiris, on y arrivera.  
Franck GODDIO*





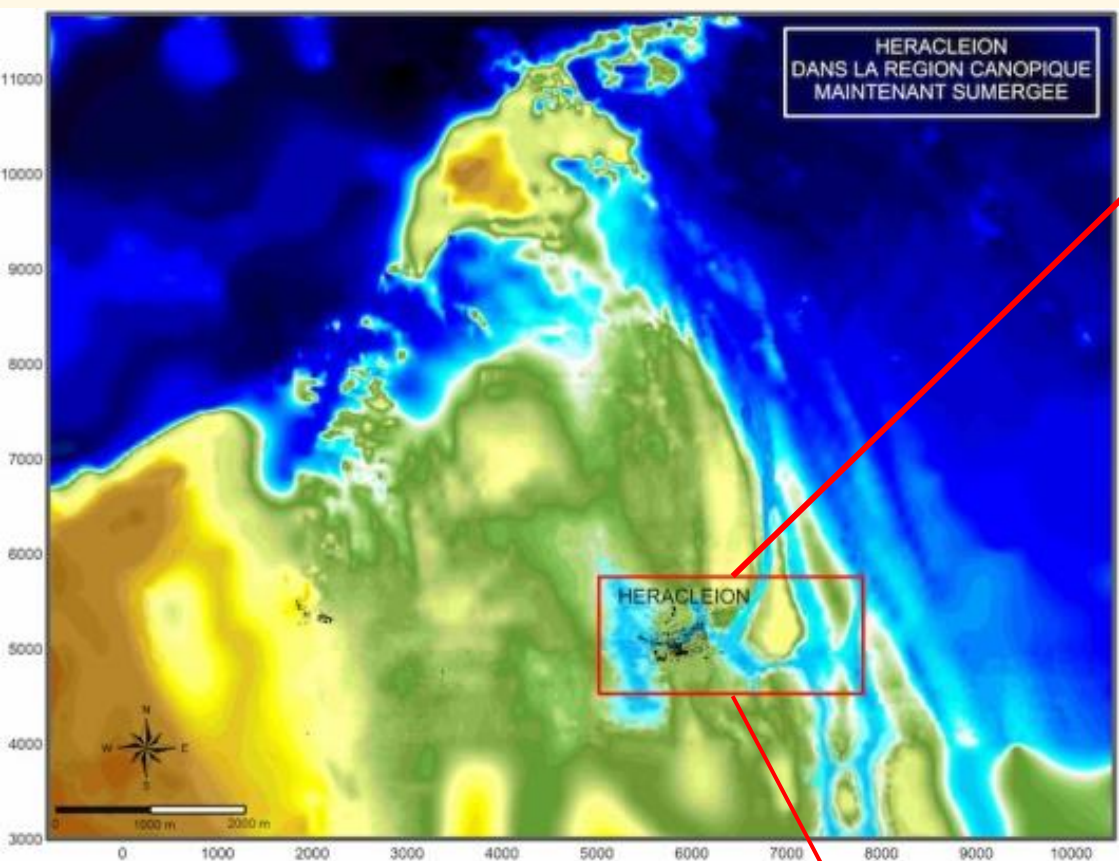
## Situation de la ville de Thônis-Héracléion

Thônis est le nom égyptien de cette ville, Héracléion son nom grec sa construction remonte à l'époque ptolémaïque, env.350 av. J.-C

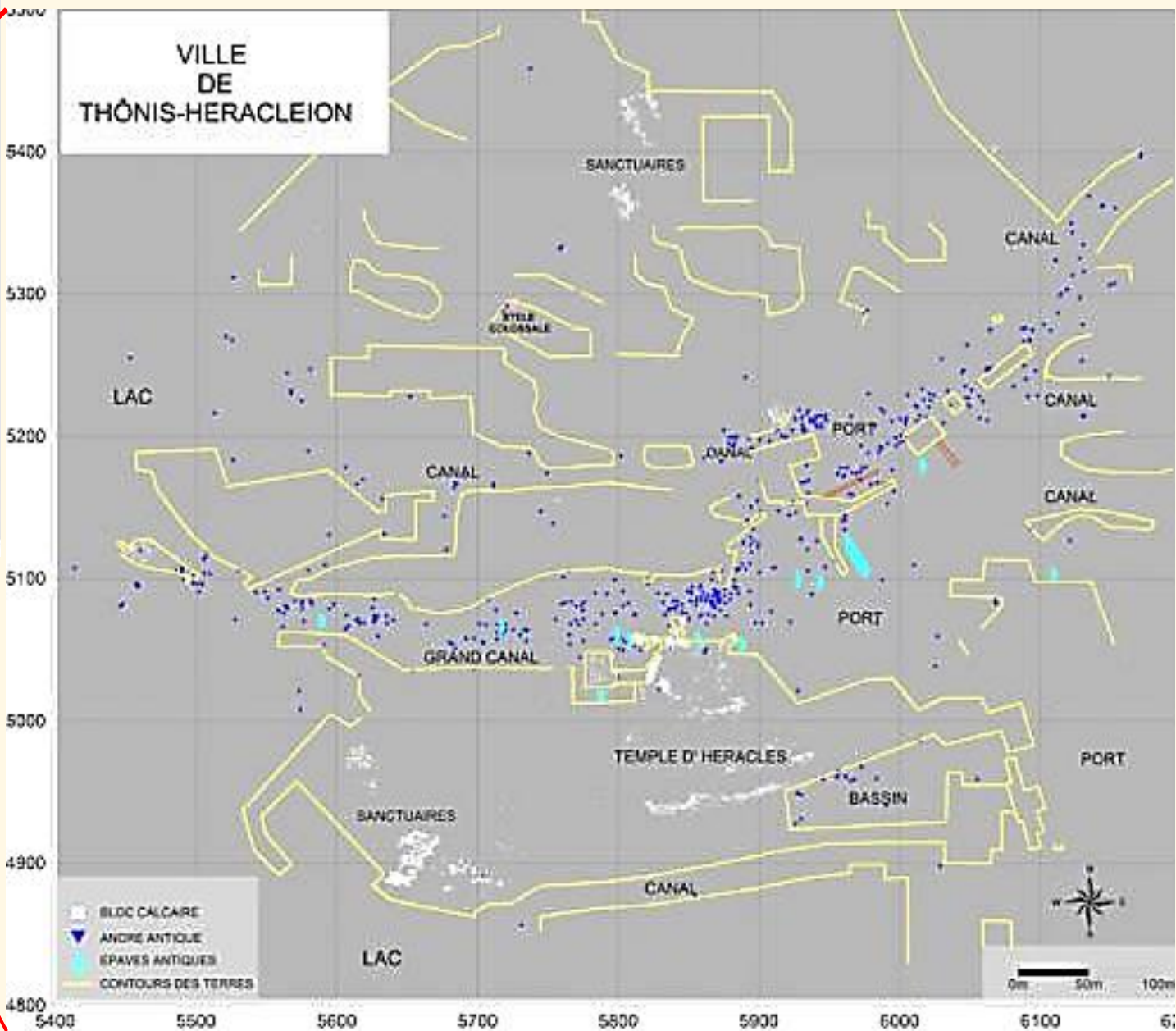


La cause de l'engloutissement de la cité n'est pas encore très claire et les recherches suggèrent que des phénomènes géologiques, comme une érosion graduelle du sol ou bien un affaissement dû à un tremblement de terre, ont pu précipiter la fin d'Héracléion. L'augmentation significative du niveau de la mer à cette époque est également évoqué comme un facteur aggravant.

D'autres études évoquent l'hypothèse d'un effondrement du terrain sur lequel avait été bâti la cité. Avec le poids et la pression conséquents que faisait peser les bâtiments sur le sol assez faible, constitué d'argile, de sable et de vase, celui-ci n'aurait pas pu tenir indéfiniment.



Contours des terres et infrastructures immergées résultant des prospections électroniques et géologiques ainsi que des reconnaissances visuelles et des fouilles archéologiques.





# Reconstitution de la ville de Thônis-Héracléion par Yann BERNARD

À plus de 6 km de la côte, face à l'orient de la zone de Canope Est, une vaste concentration de ruines a été découverte.





# Les fouilles de franck Goddio

*La princesse Duda sur amarre et sa plateforme de stockage sur le centre de Héracléion.*



*Le torse d'une statue d'un pharaon est soulevée.*

*La statue colossale est de granit rouge.*

*Il a été trouvé à proximité du grand temple de Héracléion en contrebas.*

*© Franck Goddio Fondation / Hilti, Photo: Christoph Gerigk*





*Pharaon debout coiffé d'une couronne khepresh au moment de sa découverte*



*La reine de pierre noire, Cléopâtre III ?*



*Une sculpture en granite rouge d'une reine ptolémaïque*

*Quelques photos  
des fouilles*



*Un archéologue mesure le pied d'une  
statue colossale en granite rouge*



# Le montage de l'exposition Osiris

A droite, statues égyptiennes sur le parvis de l'IMA.  
Stèle de Ptolémée VIII (118-116 avant notre ère).

A droite de la stèle, colosse d'un roi (époque ptolémaïque, 305 avant notre ère)

La stèle en train d'être érigée sur la photographie se dressait à la « porte de la justice » du temple d'Amon de Thônis-Héracléion.

Elle donne des informations sur des prérogatives accordées par le Pharaon Ptolémée VIII au temple.







Statue colossale du dieu Hâpy (époque ptolémaïque, 305-30 avant notre ère)

Ce dieu de la crue et de la fécondité a été trouvé devant le temple de Thônis-Héracléion au fond de l'eau, au nord-ouest du delta. La statue brisée en sept morceaux avait fait l'objet de restaurations durant l'Antiquité.





Dans la cour de l'institut  
du monde arabe,  
avant de découvrir  
l'exposition...  
pour nous mettre l'eau à  
la bouche



Colosse d'un roi Ptolémée et d'une reine avec au centre la stèle de Ptolémée VIII Granite rose H. 500 cm et 490 cm. Époque ptolémaïque.

La tête et le corps du roi ont été retaillés. Il n'est pas impossible que le pharaon se soit approprié une effigie royale plus ancienne.

Il porte sur la tête le pschent, la couronne de Haute et de Basse-Égypte, orné au front du cobra uraeus.

La souveraine, vêtue d'une robe fuseau, est représenté debout, dans l'attitude de la marche. Elle porte la traditionnelle perruque, dont les nattes sont minutieusement détaillées, surmontée de la couronne hathorique. Ces deux statues colossales ont été découvertes dans le temple principal de Thônis-Héracléion, dédié à Amon Géreb le dieu garant de l'héritage royal, manifestent la volonté des Lagides de se présenter devant leurs nouveaux sujets comme les successeurs des derniers rois indigènes.





## La stèle de Ptolémée VIII Evergète II à Héracléion

Elle est la pièce la plus monumentale de l'exposition. Elle est haute de 6m10, large de 3m10 et pèse plus de 15 tonnes.

Cette stèle, brisée en plusieurs morceaux, se dressait non loin du temple d'Héracléion.

L'érosion a rendu illisible les trois-quarts des textes gravés en hiéroglyphes. Cette stèle date du II<sup>e</sup> siècle avant J.-C.

Il ne reste que quelques lettres du texte grec.

Cette gigantesque stèle fut trouvée à 150 m des colosses, au nord du temple. Ce monument est l'une des surprenantes découvertes faites sur le site d'Héracléion, par son aspect et son contenu, il constitue un bel exemple de la politique religieuse menée par les Lagides, voire de leur propagande. Erigée dans la seconde moitié du 2<sup>e</sup> siècle avant notre ère, la stèle est attribuée à Ptolémée VIII. Celui-ci y apparaît avec ses deux épouses adorant le dieu Amon, la déesse Mout et les précédents souverains lagides divinisés.

# Introduction à l'exposition OSIRIS

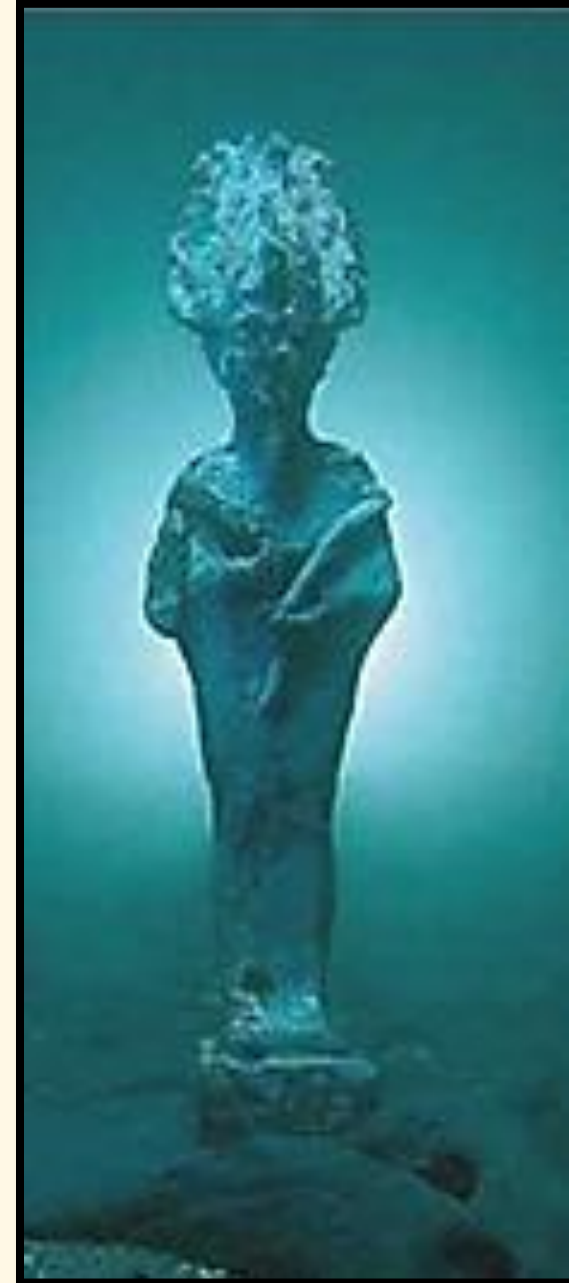
**Osiris.** Le plus humain des dieux égyptiens. Immobile et emmailloté dans ses bandelettes de momie, le dieu se distinguait de ces êtres surnaturels, puissances élémentaires mi-hommes mi-animaux quelque peu extravagantes du panthéon de l'Égypte pharaonique. Le mythe racontait qu'il fut engendré par le Ciel (la déesse Nout) et la Terre (le dieu Geb) et hérita de la royauté terrestre.

Il enseigna aux hommes l'agriculture, leur donna des lois, leur apprit à adorer les dieux, leur apporta la civilisation. Être bienfaisant, il connut la trahison de son frère Seth dont la conspiration ourdie en secret entraîna sa mort. Son cadavre fut découpé en morceaux et les fragments furent disséminés dans le Nil.

Sa sœur et épouse Isis se mit en quête de chacune des parties du cadavre du dieu, les retrouva une à une, reconstitua le corps de son défunt mari. Osiris ne dut son salut qu'à l'amour et la piété conjugale qui le firent revivre. Isis, aidée de sa sœur Nephthys et de son fils le dieu chacal Anubis, inventait du même coup les gestes de la momification pour la sauvegarde de tous.

Ses plaintes invitaient le dieu à renaître. Osiris triomphait ainsi de la mort et apportait à l'humanité la promesse d'une survie éternelle. Il devenait le souverain de l'au-delà et le juge des défunts. De l'union posthume d'Osiris avec Isis naquit Horus.

Ce dernier, que la statuaire figure comme un enfant suçant son doigt, vengea son père et devint le roi légitime de l'Égypte. Il était aussi Horus faucon, dieu des espaces célestes, qui conquérait l'univers et vainquait les ennemis du pays. Il était le parangon du pharaon auquel chaque souverain voulait et devait s'identifier.

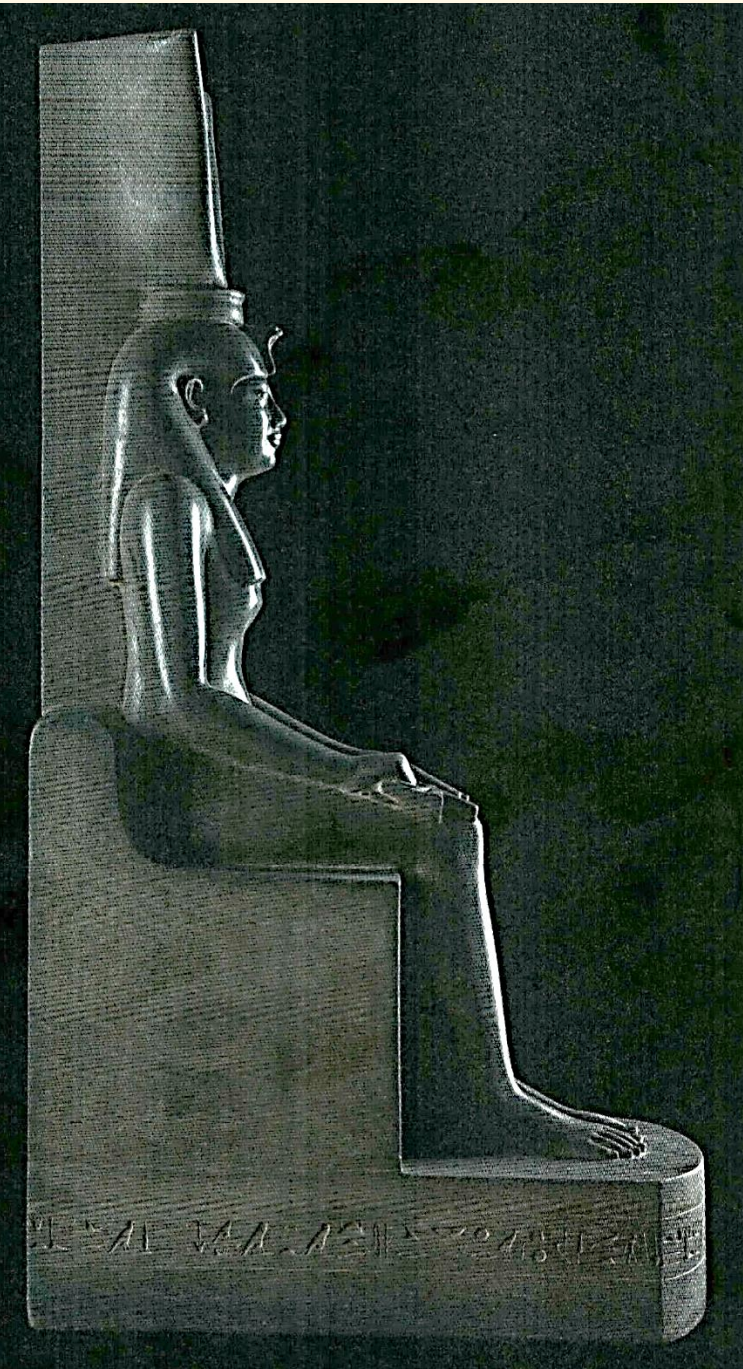




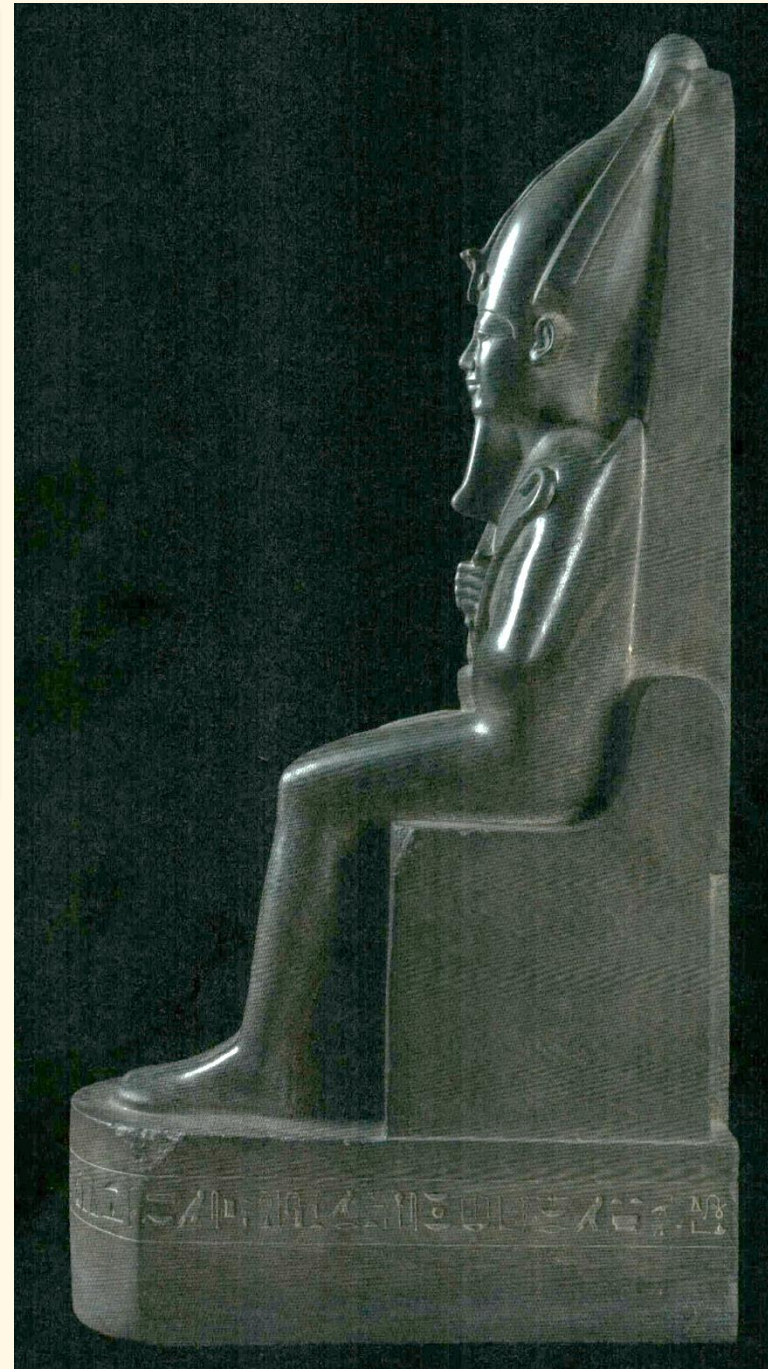


Premier regard sur l'exposition





*En pénétrant dans l'exposition, nous avons pour nous accueillir les statues d'Isis et d'Osiris  
Grauwacke. Hauteur 90 cm  
Datées de la XXVI<sup>e</sup> dynastie, (Amasis) 570-526 av. J.-C.  
Tombe de Psamétique  
Musée égyptien du Caire  
C'est deux magnifiques statue assises d'Isis et d'Osiris, réalisées dans une belle grauwacke au poli satiné ont été découvertes par à Mariette en 1863 dans le tombeau du supérieur du sceau, supérieure du palais*





À droite, bronze d'un Horus faucon sur socle, coiffé de la couronne pschent.

Bronze. Hauteur 15 cm.  
26e dynastie (664-343 av. J.-C)

Ce bronze de donation, c'est-à-dire réaliser en faveur d'une divinité sollicitée par le dédicant afin qu'elle lui accorde une longue vie en ce monde et dans l'autre.



Stèle on forme de façade de temple gravé des représentations d'Osiris, d'Isis et de Nephthys.

Calcaire. Hauteur 37 cm. Basse époque Saïs.  
(Musée de la Bibliothèque Alexandrie)

Lors des cérémonies d'Osiris, les déesses Isis et Nephthys menaient le deuil et accomplissaient des rites funéraires. Elles glorifiaient Osiris et son âme, assuraient sa protection et garantissaient sa résurrection.







## Stèle d'Horus sur les crocodiles, avec base réceptacle.

Schiste noir et calcaire

hauteur 32 cm pour la base, hauteur 61 cm pour la stèle.

L'enfant sauveur apparaît dans sa splendeur primordiale, en tresse bouclée, collier perlé sur collerette-ousekh, bracelets et pendentif-amulette de cœur.

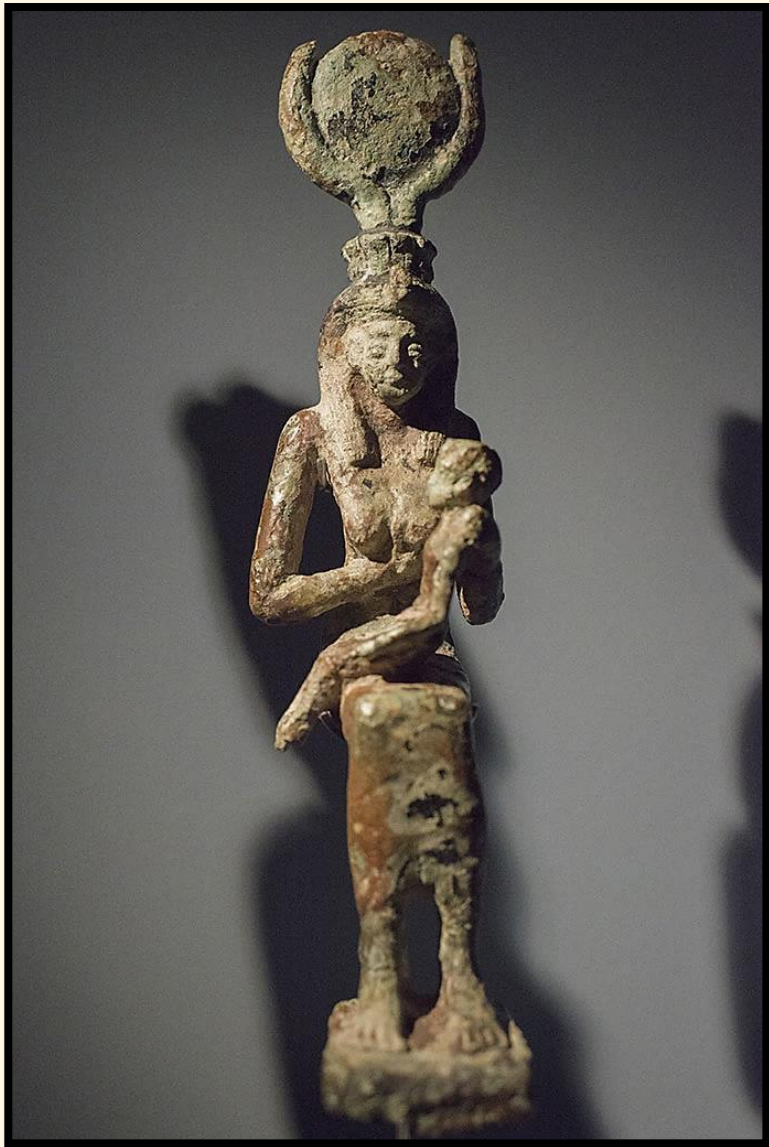
Bras légèrement ouvert, il maîtrise de ses mains un bouquet symétrique d'animaux néfastes, convertissant ainsi leur puissance à son bénéfique : scorpions arqués, long serpent jumeau sinueux, oryx enchaîné à cornes effilées et Lion renversé.

Ruisselant, au creux de la base, l'« eau fraîche primordiale », fluide et salive divine, est recueillie. Pour éteindre la flamme de douleur et guérir de sa magie curative le Souffrant par absorption lotion application sur le cœur.



Sur les deux registres du socle, se déploient des cortèges de sveltes divinités d'une exquise gravure, armées ou combattantes, pour conjurer de leur puissance magique toute attaque maléfique.





*Statuette d'Isis lactans.  
Bronze hauteur 20 cm et 18 cm  
Basse époque ptolémaïque, Ve-IIe siècle av. J.-C.*

*Assise, vêtue d'une longue robe, la déesse présente son sein à l'enfant placé sur ces genoux. Cette attitude parfois reconnue comme un prototype de la vierge à l'enfant, rappelle qu'Isis veilla sur son fils jusqu'à ce qu'il puisse venger son père assassiné et accéder à la royauté.*





*Statuette d'Osiris  
Grauwacke H. 50cm XXVIe dynastie,  
Psamétique Ie 664 av. J-C.*



*Osiris  
Statue en bois et or  
Époque ptolémaïque*



*Sérapis  
Statue en bois*







## Le Naos des Décades

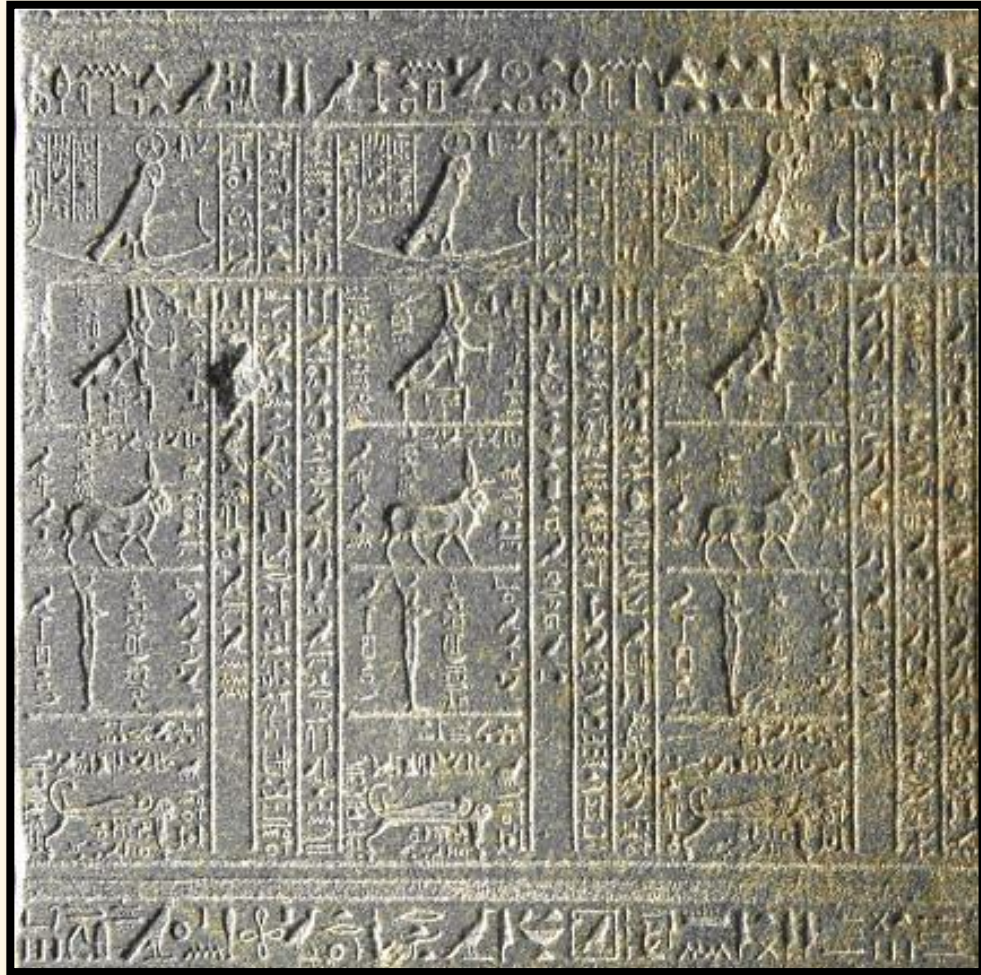
réalisé sous le règne de Nectanebo I, dédié à Shou, Dieu de l'air.

La réunion des divers morceaux de cette exceptionnelle chapelle réalise un véritable « puzzle archéologique », s'étalant sur une durée de plus de deux siècle, et chaque rapport va venir contredire les hypothèse précédentes.

- En 1777, découverte de la partie supérieure, en baie d'Aboukir.
- En 1940, la base et le mur postérieur sont remontées du fond de l'eau par le prince Omar Toussoum (descendant de Méhémet Ali)
- En 1999, Franck Goddio lors de fouilles sous-marines, met à jour quatre morceaux du naos

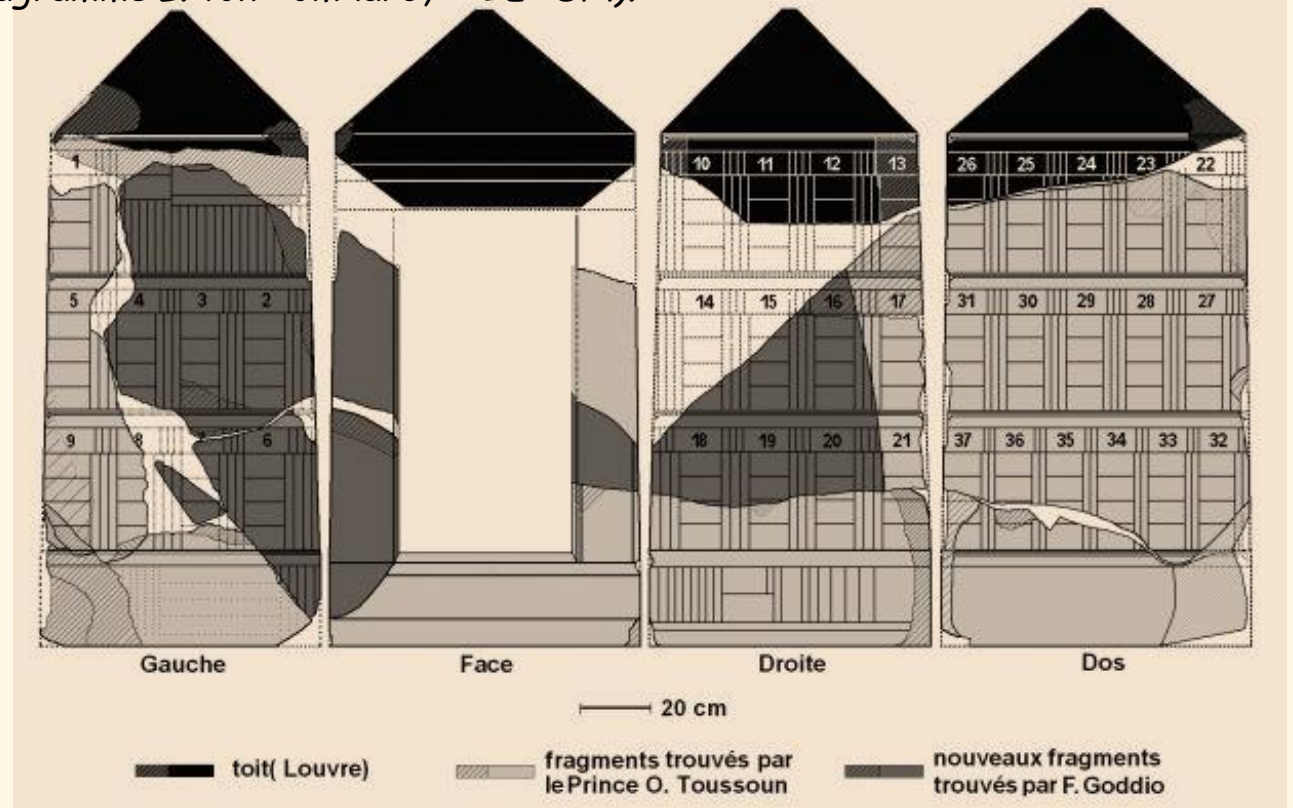


# Quelques précision sur le naos des Décades



Dos du monument. Partie gauche du 2<sup>e</sup> registre des décades. Cases des 29<sup>e</sup>, 30<sup>e</sup> et 31<sup>e</sup> décades entre une partie des lignes 8 et 9 du texte horizontal  
 (© Fr. Goddio, HILTI Foundation)

Naos des Décades, origine des fragments et organisation des textes.  
 (Diagramme L. von Bomhard, © IEASM).



Le Naos des Décades, dédié au dieu Chou, est un monument unique par sa collection de textes originaux et par la décoration extérieure de ses parois, consacrant une case à chacune des décades de l'année égyptienne. Chaque case montre cinq vignettes accompagnant un petit commentaire qui a été qualifié d'« astrologique », et qui diffère à chaque décade. Ces notices font intervenir un « grand dieu », dont l'action vise à détruire les populations ennemies, elles semblent de nature plus mythologique qu'astrologique, et leur ensemble pourrait constituer l'un de ces « Livres de Chou » que le dieu confie à Sekhmet, faisant le décompte de ceux que la déesse et sa troupe de décans doivent éliminer. À cet égard, le monument pourrait être le précurseur des systèmes astrologiques prédisant le devenir d'après la position variable des planètes, du soleil et des décans selon les heures.





*Reine vêtue en Isis - Époque ptolémaïque (-305/-30) granit noir. Peut-être Cléopâtre II ou Cléopâtre III, représentée en Isis, reconnaissable à la perruque et à la robe traditionnelle, avec le nœud dit « d'Isis ».*

*Les souveraines aiment s'assimiler à la sœur-épouse d'Osiris.*



*Cette bague a été découverte lors de la fouille d'une épave de navire dans le port d'Alexandrie, à proximité de l'île d'Antirrhodos, où s'élevaient les palais royaux et un temple d'Isis.*





## Statue colossale du Dieu Hâpy

*Granite rose.*

*Hauteur 5,40m*

*IVe dynastie av. J.-C.*

*Musée maritime d'Alexandrie.*

*Une expression de quiétude se dégage du visage idéalisé de cet homme gras, aux seins proéminents.*

*Au-dessus de sa coiffe, le bouquet de papyrus (la plante emblématique de la basse Égypte) était tout particulièrement associé à Happy personnification divine de la crue du Nil.*





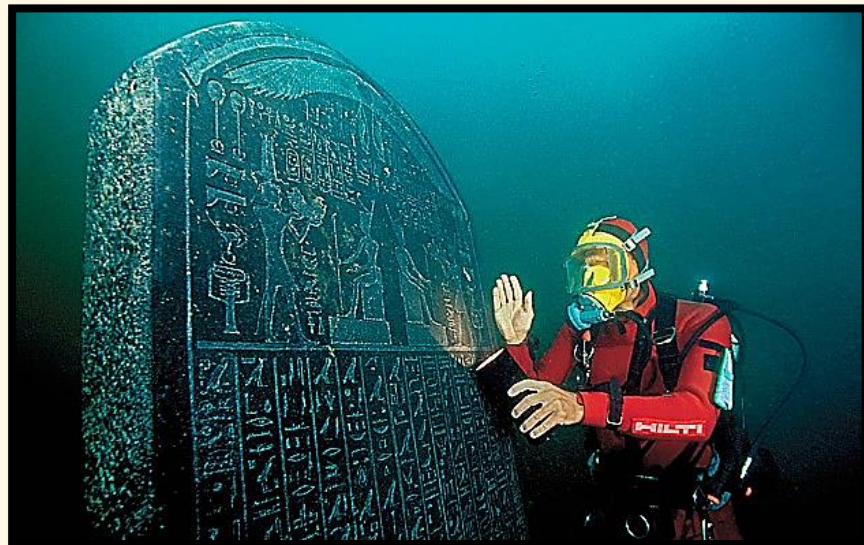


## Stèle de Tônis-Héracléion

Une stèle intacte de granite noir, fut récupérée sous un mur. Ce texte consacre en égyptien de tradition une décision que le fondateur de la XXXe dynastie, Nectanébo Ier, avait prise en l'an 1 de son règne (novembre 380 av. J.-C.), donc peu de temps après son avènement, en faveur du temple de Neith, patronne de Saïs et protectrice des dynasties précédentes. Une dîme serait désormais prélevée sur le volume des taxes régulièrement perçues par l'État, d'une part sur les biens et productions des Grecs de Naucratis,

d'autre part sur les importations qui leur parvenaient de la mer par la branche Canopique. Le texte nous transmettait du même coup le nom égyptien du site:

«Pharaon ordonne que cela soit consigné sur la présente stèle érigée à la bouche de la mer des Grecs, dans la ville nommée la Thônis de Saïs.»



*Dans le cintre, le pharaon coiffé de la couronne rouge, offre à la déesses Neith un plateau chargé de vases et de pain.  
(Hauteur de la stèle : 199cm)*





Lors des fouilles archéologiques, des dépôts rituels et des instruments de culte furent mis au jour dans les voies d'eau près du sanctuaire de Thônis- Héracléion : plats à offrandes, bols, lampes à huile, etc. La plupart ont été vraisemblablement utilisés lors des cérémonies en l'honneur d'Osiris célébrées entre le sanctuaire de Thônis-Héracléion et celui de Canope.



*Lampe à huile, Thônis-Héracléion, baie d'Aboukir  
Bronze long 14,1cm . Époque ptolémaïque IVe-Ie siècle. av.J.C.*



*Sphinx en granite noir long. 147 cm  
XXXe dynastie Nectanébo II*



*L'exploration du temple de Khonsou, aujourd'hui sous l'eau, a permis de découvrir les objets ayant servis aux rites de fondation*



*Couronne de Khonsou.*

*Fin Basse Epoque - époque ptolémaïque, IVe - Ier siècle avant J-C. Appelée « hem-hem », la coiffe sophistiquée se compose de deux cornes de bélier, sur lesquelles se placent trois bottes de papyrus, surmontées du disque solaire et encadrées de plumes et de serpents dressés.*

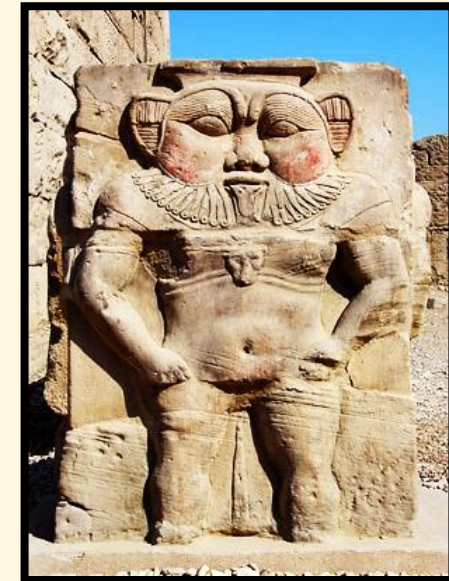
*Colonne papyforme  
Double vase-hes  
Chou  
Œil oudjat  
Plaque de faïence*





Terre cuite du dieu Bès avec couronne au naos du taureau Apis.  
Céramique (limon du Nil, à pâte alluviale brun-Rouge, pressée dans un moule.  
Haut-relief a dos plat. H. 25 cm, ép. 5cm

Bès, est l'héritier du belliqueux « Aha » sur les ivoires magiques du moyen empire. Bès est une divinité familière dont le physique grotesque, à la fois comique et effrayant, était censé repousser forces maléfiques et êtres malfaisant.



*Le dieu Bès  
à Denderah*





## Faucon protégeant un roi

*Caluire H. 54,5 cm. XXXe dynastie  
règne de Néctanebo II (359-341 av. J.C.)*

Entre les serres du rapace majestueux, le pharaon est sous la protection du dieu dynastique Horus.



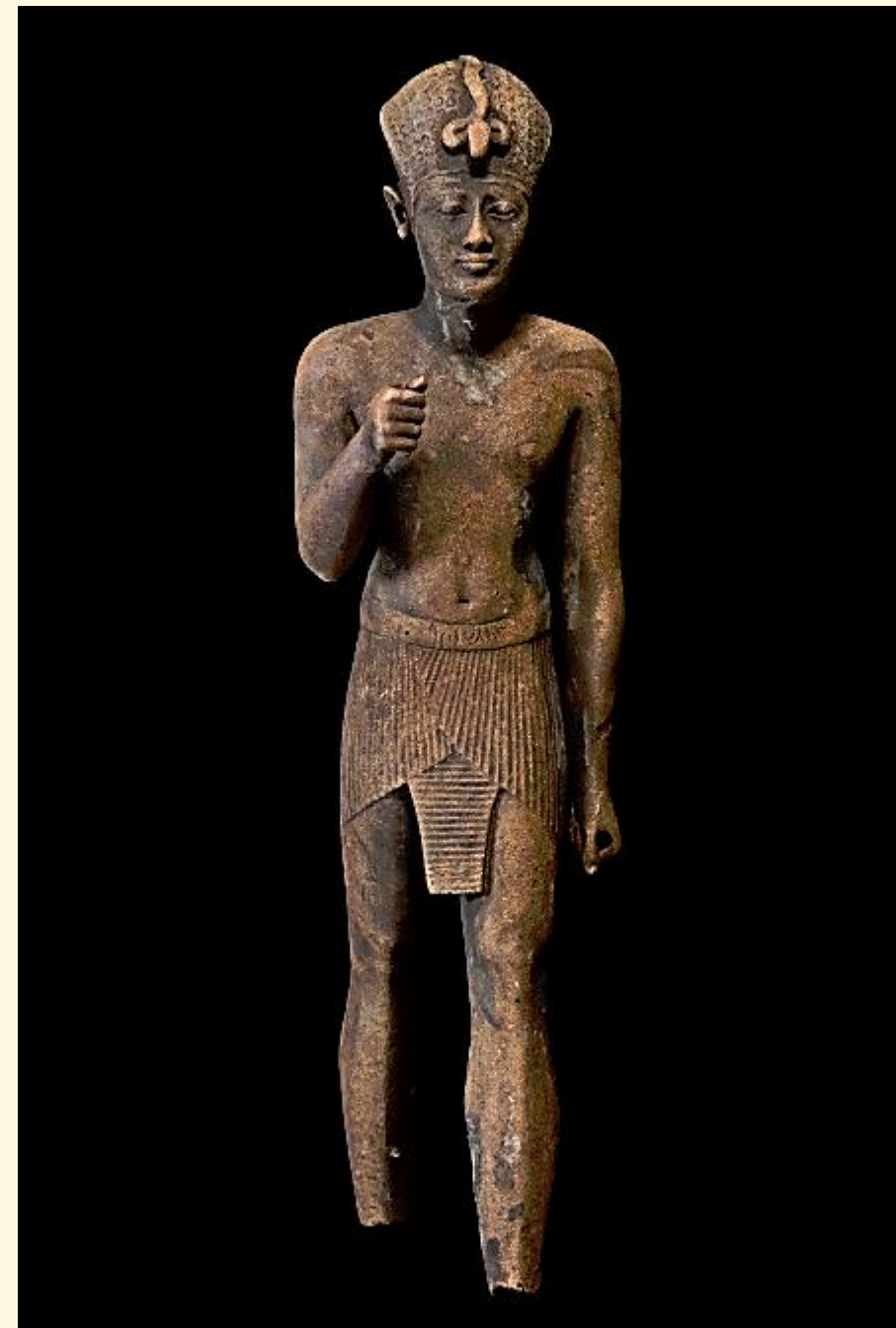
## Pectoral

*Or et lapis-lazuli, verre.  
L 19cm, XXIIe dynastie  
Règne de Chéchanq Ie et IIe  
Tombe de Psousennès Ie*





*Stèle en forme de façade  
de temple,  
Gravé des représentations  
d'Osiris (au centre),  
d'ISIS (à gauche), de  
Nephtys(à droite).  
H.37cm Basse époque*



*Pharaon debout en  
couronne-kheprech.  
Bronze à platine  
H.20,5cm XXVIe dynastie  
Héracléion*





*Plaque, VI<sup>e</sup> siècle avant J-C.  
Amon-Rê est représenté par un bélier,  
exprimant la force procréatrice.*

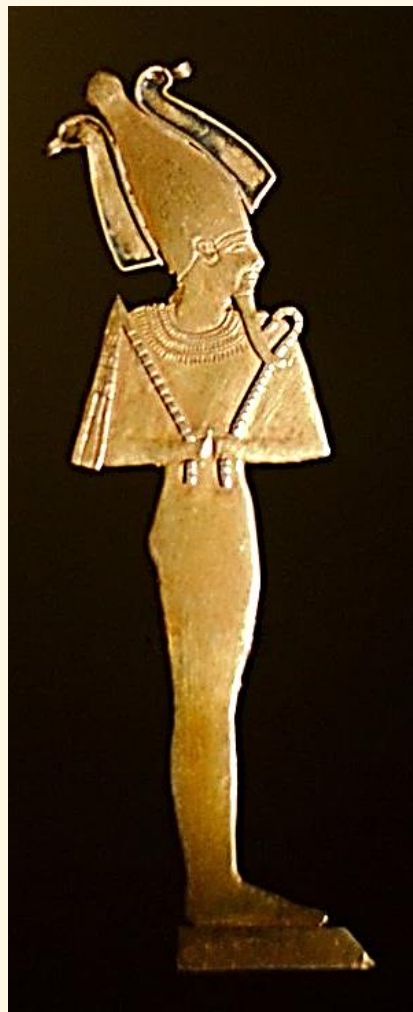
*Petits sarcophage d'oiseaux. Période Saïte, XXVI<sup>e</sup> Dynastie (-664 / -525).  
Calcaire. Provenance Thônis-Héracléion. L.35cm*







*Objets employés pour la célébration des Mystères d'Osiris*



*Amulette représentant Osiris*



*Lampe à huile  
en forme de proue de bateau*



*Figure de proue  
de barque en  
bronze. H.17cm  
IVe S. av. J.-C.*





## Cuve-jardin.

Granite rose. L.25cm

Époque Ptolémaïque IVe-IIe Siècle av. J.C

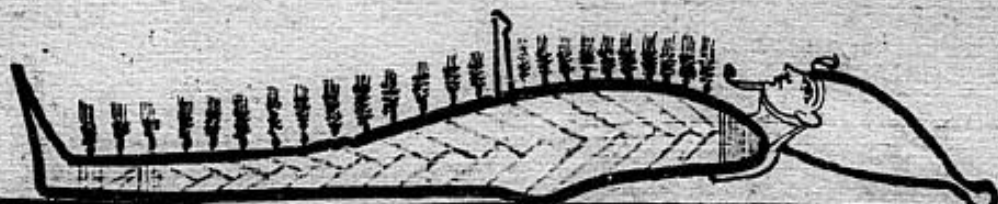
Les prêtres y déposaient un « moule du Khentymentyou » en deux cavités, à la forme d'une momie à face humaine.

Elle était rempli d'un mélange de limon et d'orge et arrosé « chaque jour au moyen d'une situle en or » avec l'eau du lac sacré, jusqu'au 21 du mois de koiak.

une situle

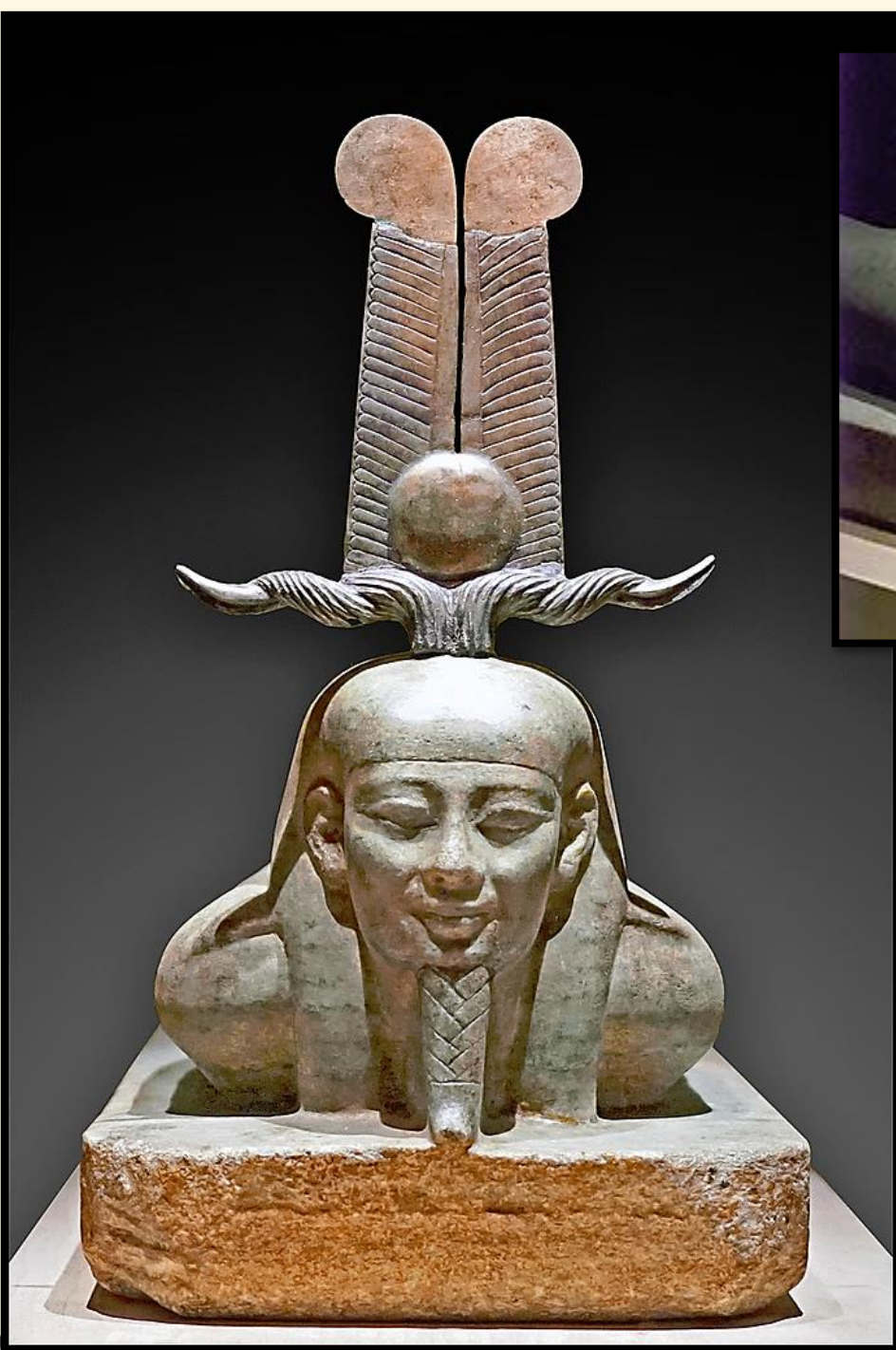


Statuette d'Osiris végétant,  
dans un sarcophage en bois de sycomore peint. L61,5cm.  
Troisième période intermédiaire XXII-XXVe dynasties.



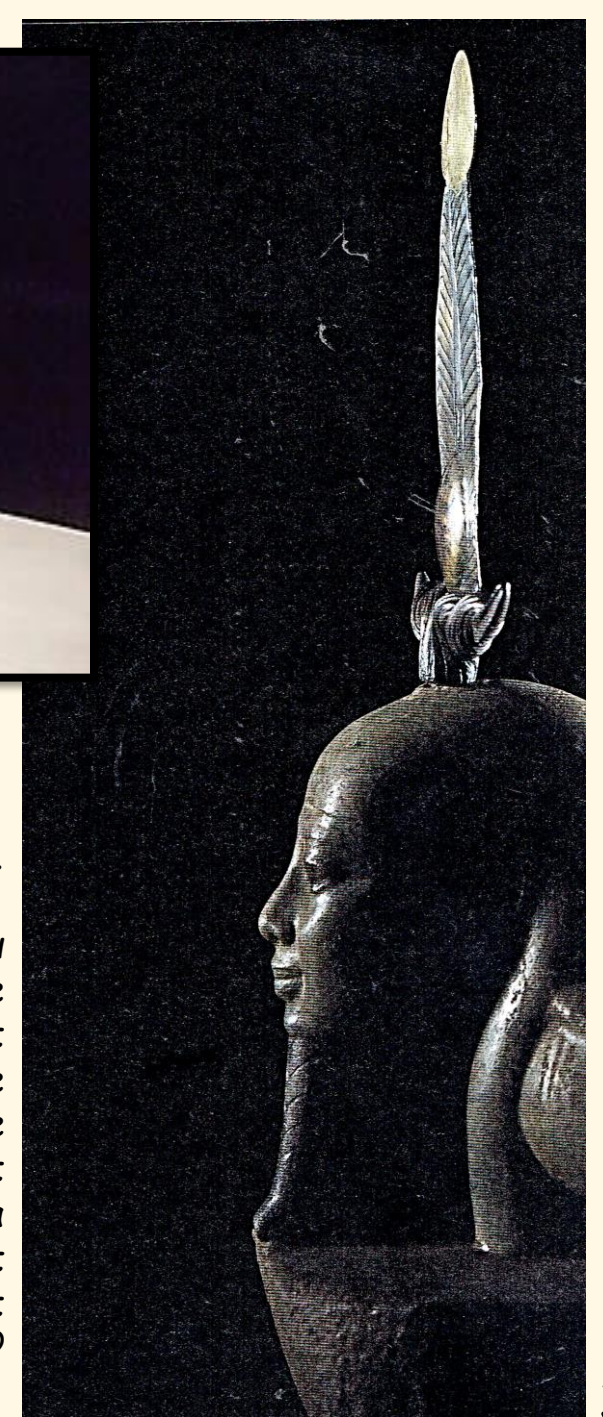
Papyrus de Jumilhac  
Comme son sexe dressé, les jeunes pousses évoquent sa  
renaissance.



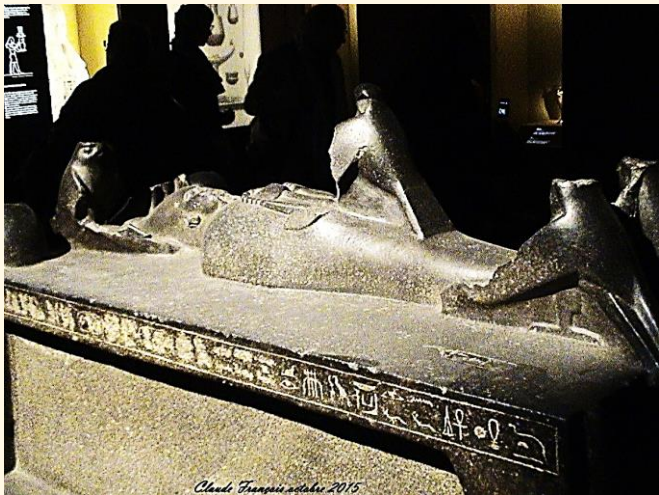


### Statuaire d'Osiris « éveillé ».

L55,5cm XXVIe dynastie, règne d'Apriès.  
Le réveil d'Osiris, Musée égyptien du Caire  
Elle montre le redressement du dieu  
revenant à la vie. Son visage d'une  
intemporelle beauté exprime la sérénité et  
toute la certitude d'une jeunesse  
renouvelée. Il est coiffé d'une couronne  
dite « tchéni », coiffure souvent en rapport  
avec le soleil levant. Les matières qui la  
composent (or, électrum, bronze) évoquent  
les radiations de l'astre solaire : Osiris est  
devenu Rê. Photo : Christoph Gerigk ©  
Franck Goddio/Hilti Foundation.







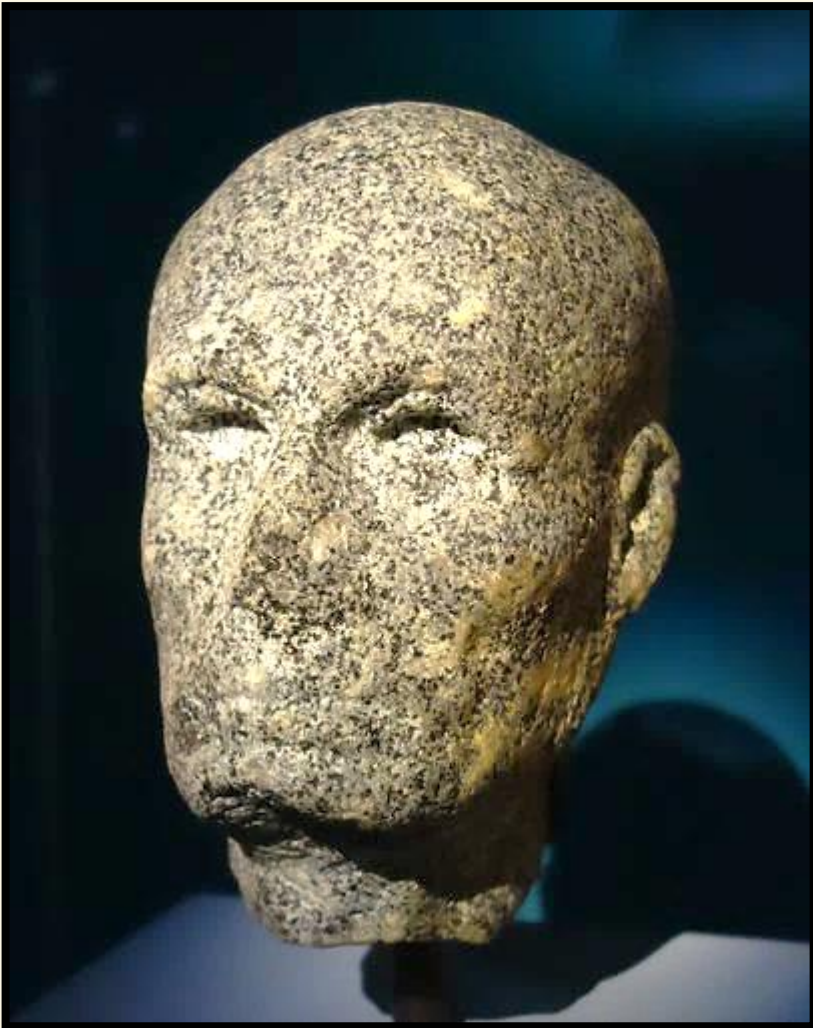
Osiris sur sa couche funèbre  
s'unissant à Isis-rapace (milan)  
Moyen Empire,  
XIIIe Dynastie, époque du roi  
Khendjer (-1747).  
Diorite noire.





*Ces deux sphinx en granit, 1er siècle avant J-C,  
Ont été découvert sur les fonds du port oriental d'Alexandrie,  
Pas très loin du prêtre au vase canope*





Tête de prêtre, époque ptolémaïque, en granite noir. H.30cm. Le crâne est probablement rasé, comme il convenait pour les prêtres, pour des raisons de pureté. C'est le portrait extrêmement réaliste d'un homme mûr dont l'expression évoque la réflexion intérieure, le silence et le recueillement.



Prêtre portant dans ses mains voilées un « Osiris-canope »  
Granite noir. H.122cm. Fin Ie siècle av. J.-C







### Bienfaiteur

Granite noir. H.64 cm

Époque ptolémaïque.

Cette statue présente des inscriptions au dessus des plis du vêtement :

« Le noble(?) bienfaisant qui a fait ce qui est profitable au deux seigneur de Gereb (?) fils de ... »

### Sistre

Or et bois. H. 15cm.

Époque ptolémaïque.

La déesse Hathor dont la tête orne le manche de ce sistre appréciait particulièrement le grincement harmonique des tringles, passant ici dans un arceau en forme de naos.







1

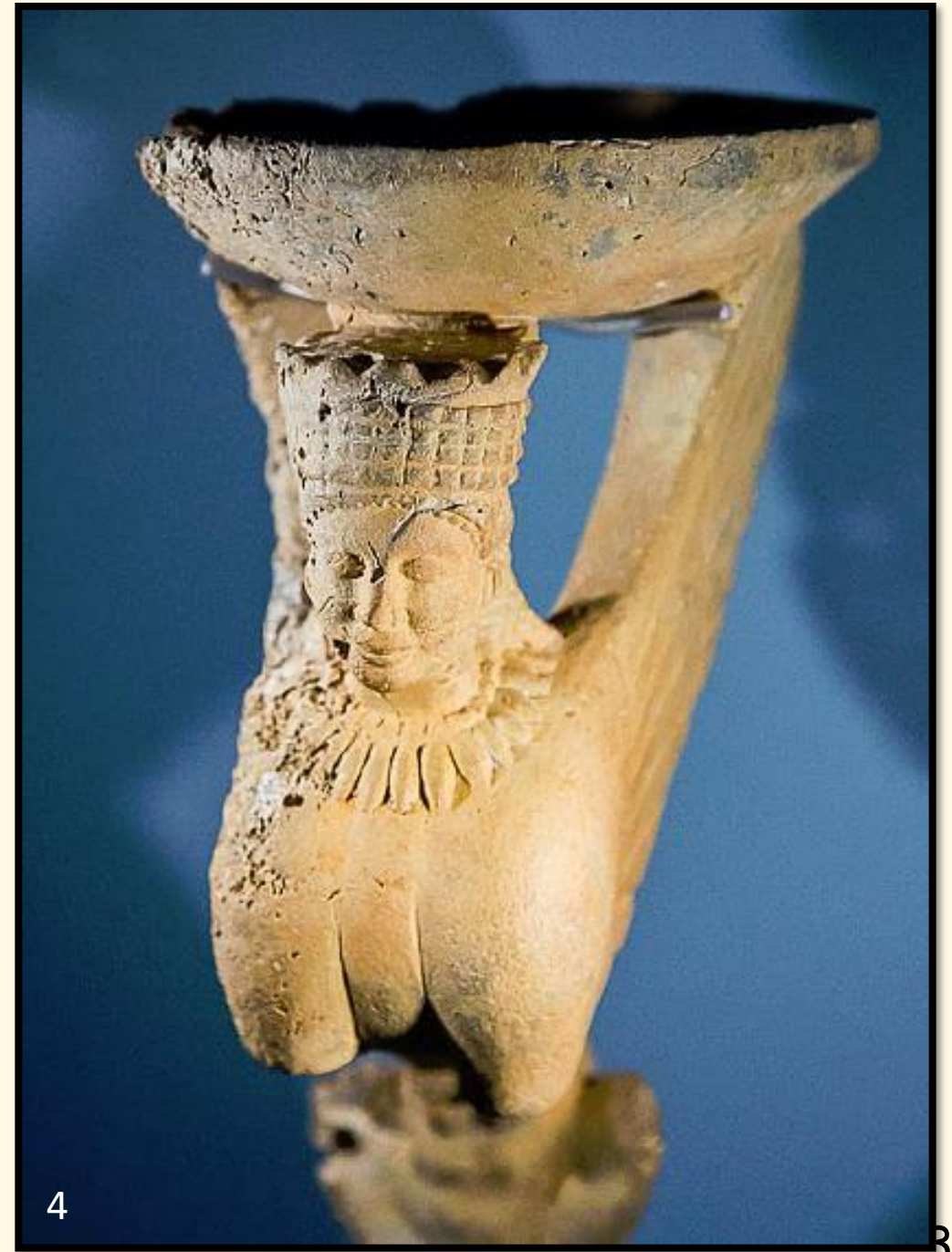


2



3

- 1) *Dos de Miroir*
- 2) *Brûle-parfum érotique*
- 3) *Boucle d'oreille*
- 4) *Brûle-parfum mural*



4





*Un aigle*



*Niké, déesse de la victoire*

*Pièces de monnaies*



*Avers*



*Revers*



*Hémistatère de chypre*

*Or. Diam. 1,37cm 4,13 gr*

*Ive siècle av. J.-C.*

*A l'avers, Héraclès nu en marche vêtu de sa peau de lion, tend son arc et brandit sa massue.*

*Au revers, un lion bondit sur l'échine d'un cerf et plante ses dents à la base du cou de l'animal.*





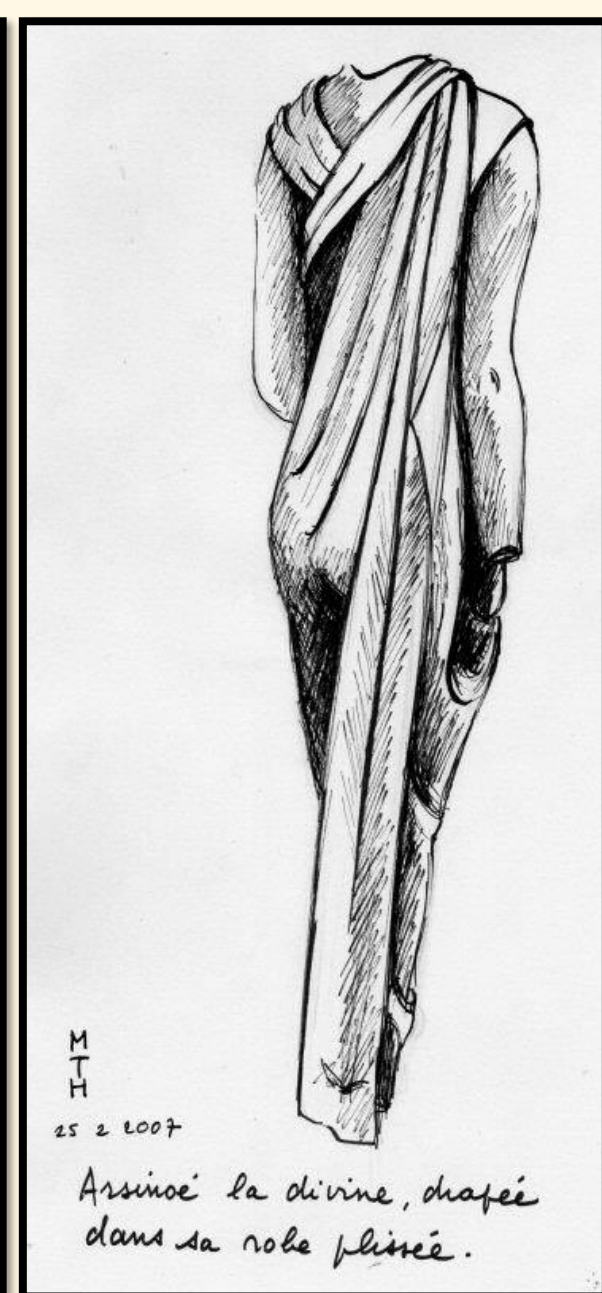
Statue d'Arsinoé : Granodiorite. H. 150cm. IIIe siècle av. j.-C

Arsinoé II Philadelphie est une reine égyptienne. Elle est la fille de Ptolémée Ier Sôter et de sa maîtresse (puis épouse) Bérénice Ire. Sa date de naissance se situe au plus tard en -316 probablement à Memphis et elle meurt vers -268 à Alexandrie. Elle est successivement l'épouse de Lysimaque, de Ptolémée Kéraunos (son demi-frère) et de Ptolémée II (son frère).



Or D= 2,8cm. Poids : 27,82g. Titulature avers : derrière la tête titulature . Description avers : Buste diadémé et voilé d'Arsinoé II à droite, une fleur de lotus à la pointe de la tête. Description revers : Double corne d'abondance, remplie de fruits, une grappe de raisin suspendue de chaque côté, les bandelettes flottant au vent.





Détail de la statue d'Arsinoé II Philadelphie





*Tête royale en diorite*

*Tête de Nectanébo I. 30e Dynastie  
(-380 / -343). Granit noir.*





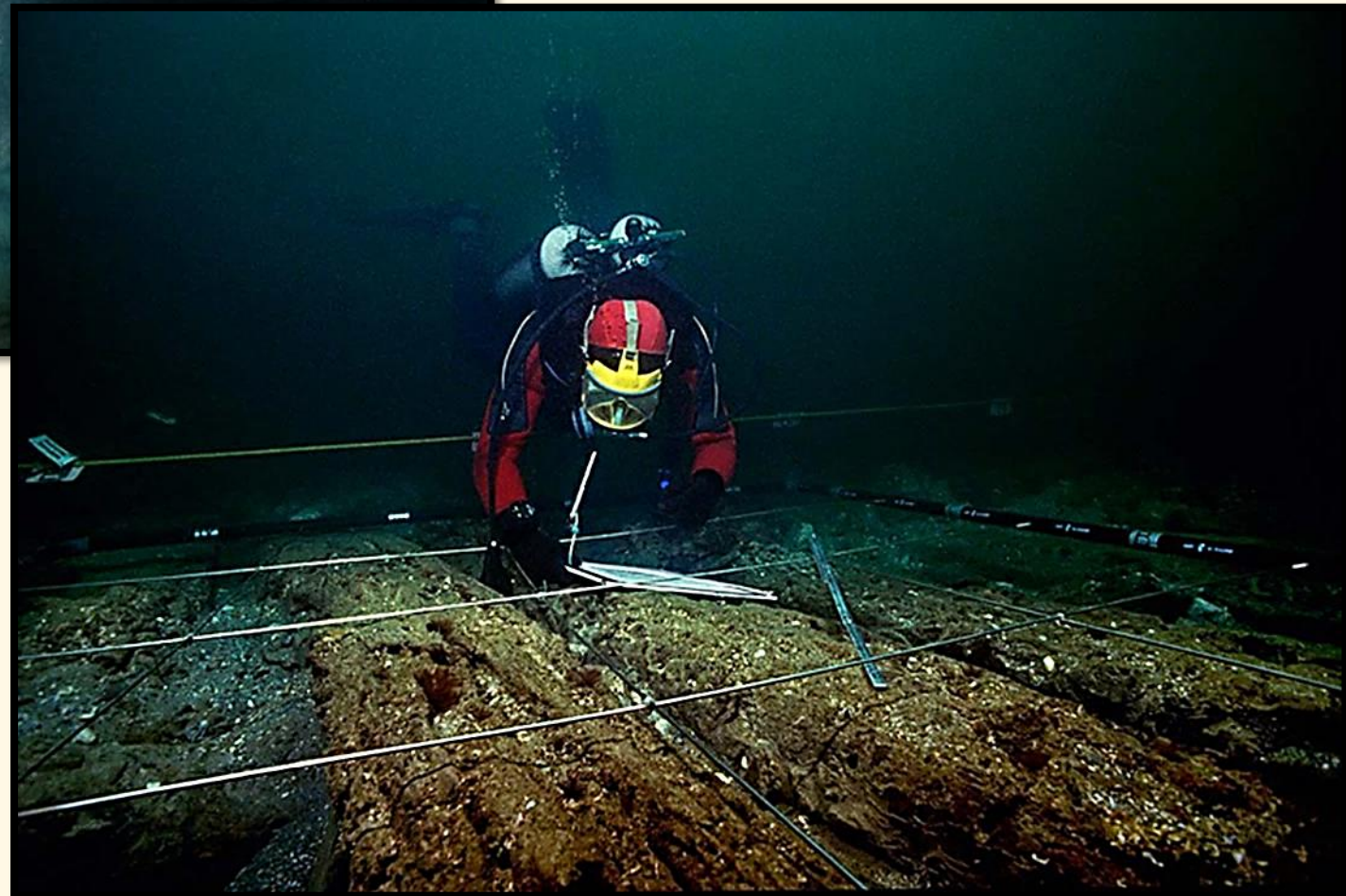
*Vitrine avec braséro, bols, gobelets, lampe à huile ...*



*Aiguière. 21e Dynastie (vers -900)*



L'épave n° 11, découverte dans le canal qui jouxtait au nord le grand temple d'Amon Géreb d'Héracléion et qui se prolongeait à l'est vers canope. IVe siècle av. J.-C.



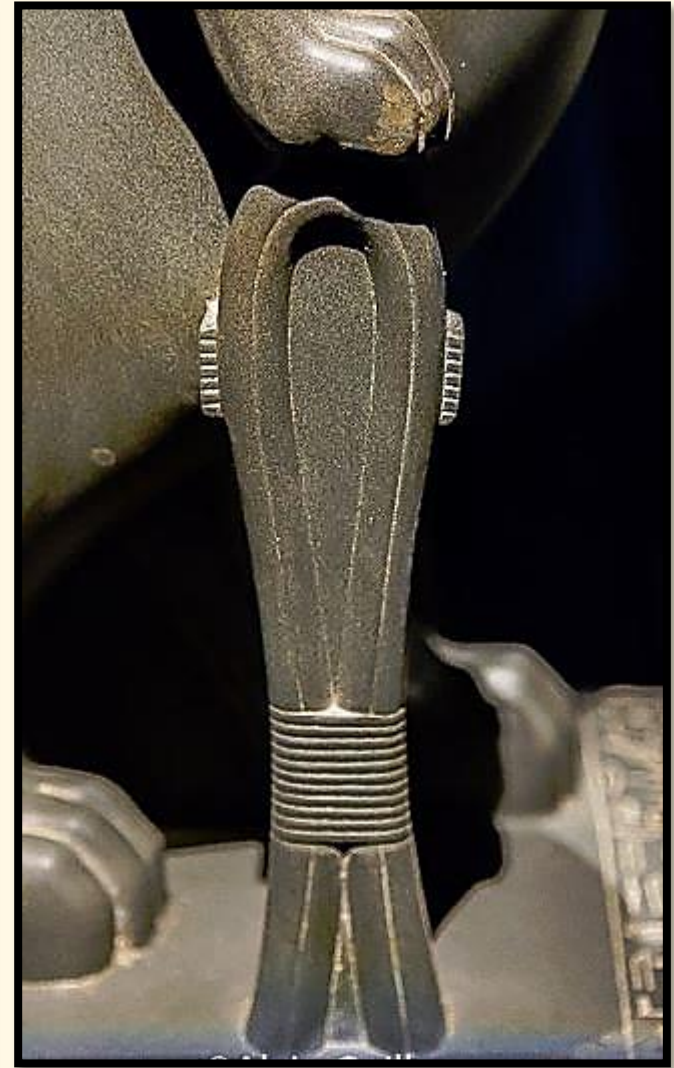
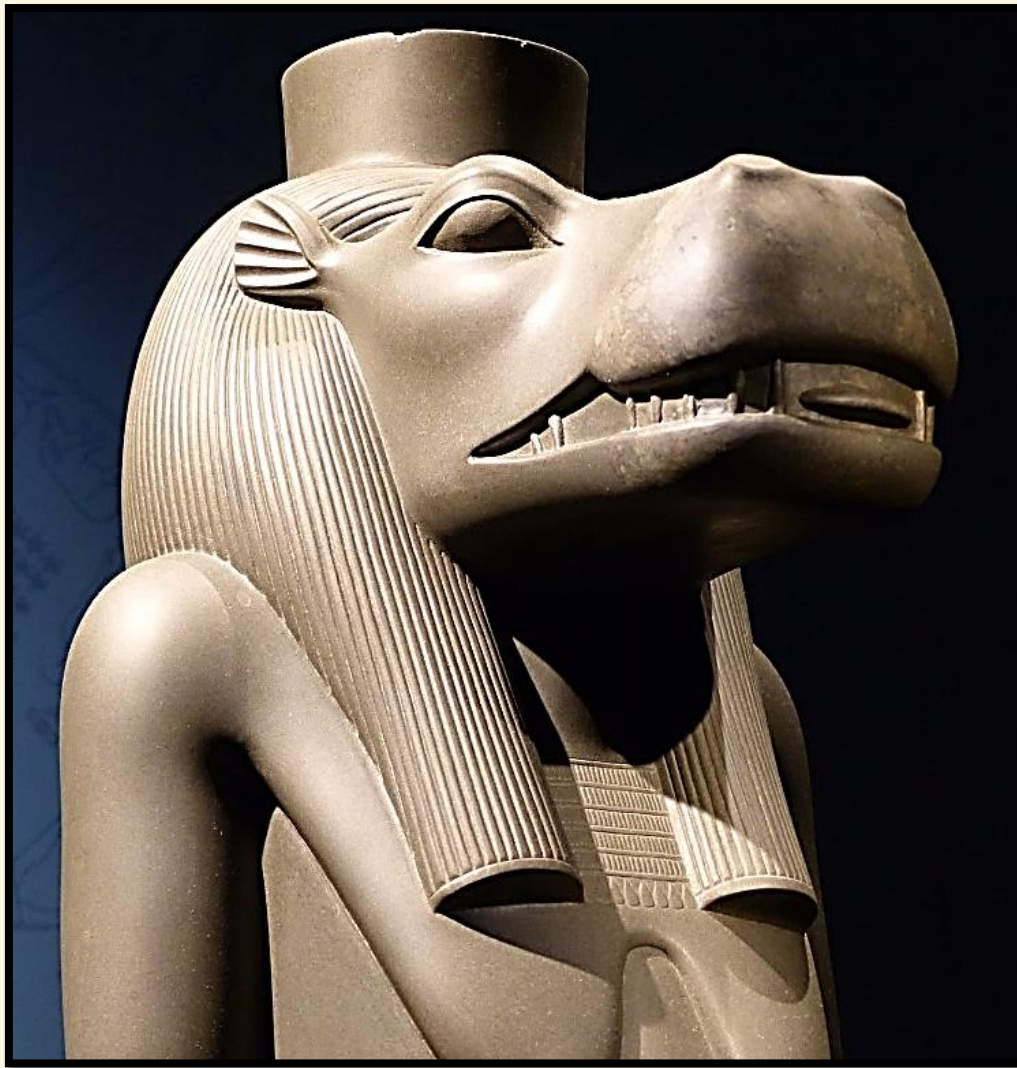


## Le taureau Apis



*Sur le pilier, l'inscription dédicatoire indique qu'il fut consacré par l'empereur Hadrien. Adoré depuis les époques les plus anciennes en tant qu'incarnation de puissance et de fertilité, le taureau Apis devait fusionner par la suite avec le dieu Osiris, donnant naissance à une divinité synchrétique funéraire. Les grecs l'assimilèrent au dieu Sérapis*





**Déesse Thouéris** *Grauwacke. H. 96cm XXVIe dynastie, Psamétique 1<sup>e</sup> (664-610) av. J.-C.*  
*Elle est représentée sous la forme d'une femelle Hippopotame dressée sur ses pattes postérieures. Elle s'appuie sur le nœud magique « sc », symbole de protection. Sur le pilier dorsal, il est demandé à Thouéris de prendre soin de Nitocris, la fille de Psamétique 1<sup>e</sup>. La déesse vivait dans le Nil et était assimilée au limon noir fertilisant les terres.*



*Tête de Sérapis datant de l'époque ptolémaïque. Le couvre-chef qu'il porte est appelé un calathos, un symbole des divinités du royaume des morts.*

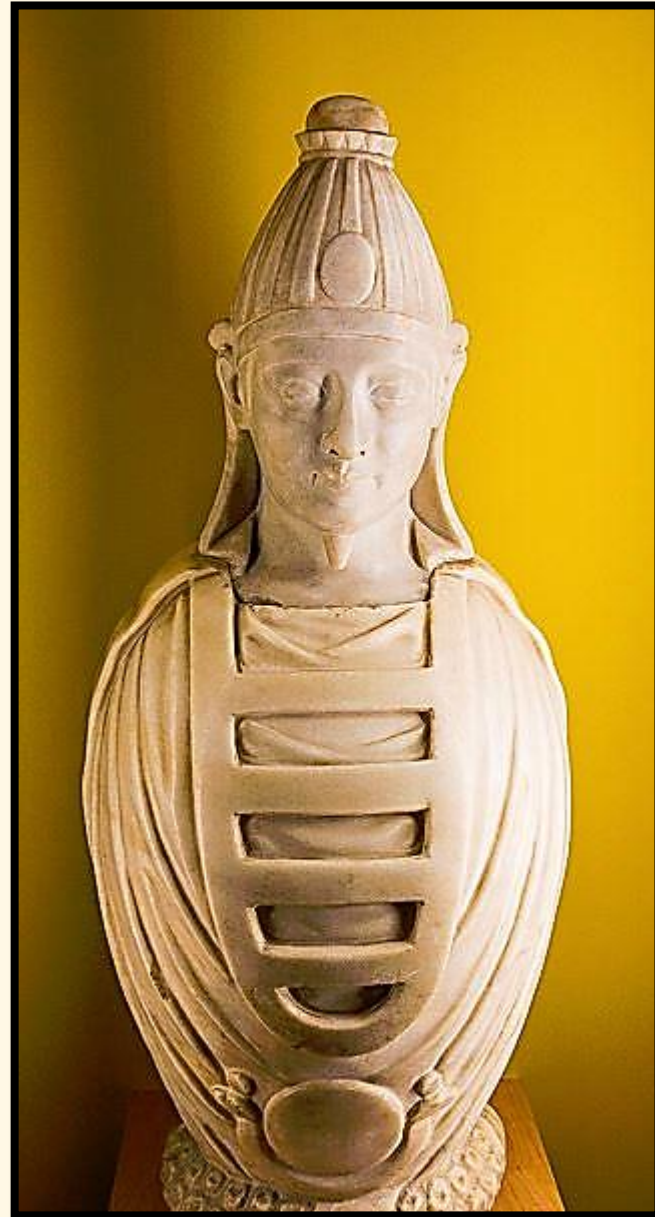


*Sérapis en marbre  
Époque romaine*



*Buste de Sérapis.  
Époque romaine (1er-4e siècle)  
Musée d'Alexandrie.*





*Trois Osiris-Canope Marbre, époque Gréco-Romaine*





A gauche :

*Antinoüs (l'amant d'Adrien)  
Calcaire H. 45cm. IIe S. apr. J.-C.*

A droite :

*Tête d'empereur Hadrien.  
Bronze. H.38cm. IIe S. apr. J.-C.  
Qéna, Haute Égypte (au nord de Louxor).*



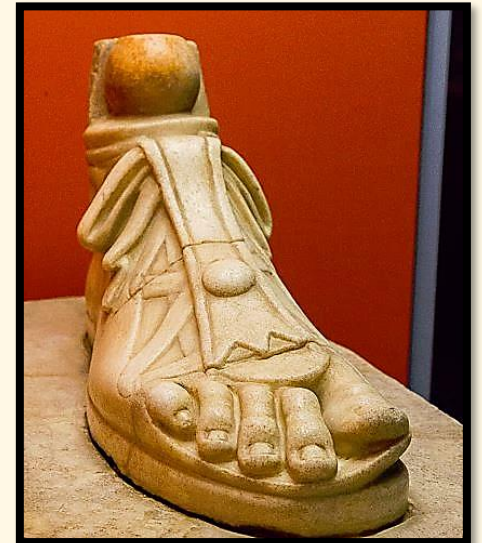
## Stèle à la butte osirienne.

*Composition : grès. Hauteur : 60cm. Provenance : grand temple de Karnak. Datation : XXXe dynastie ou époque ptolémaïque. Cette petite stèle se réduit à une structure en dôme qui représente le cénotaphe type d'Osiris, surmonté de l'arbre sacré Ished. Les trois hiéroglyphes inscrits dans la surface du cénotaphe énoncent le nom du dieu Osiris.*

## Ex-voto en forme de pied votif.

*Composition : marbre. Hauteur : 102 cm. Provenance : Ras el-Soda (proche d'Alexandrie). Datation : époque romaine, IIe siècle de notre ère.*

*L'inscription grecque gravée sur le piédestal précise qu'un dénommé Isôdoros a fait élever un temple à la déesse Isis pour l'avoir sauvé d'un accident de char. Cet objet témoigne de la popularité du culte d'Isis au début de notre ère. C'est aussi un jalon dans la longue chaîne des dévotions personnelles envers une divinité protectrice du croyant, depuis les premières religions préhistoriques, jusqu'au culte marial et à l'adoration païenne des saints catholiques.*









Les photos sont extraites des :

Photothèques de :

- Paul
- Yvette
- Internet

Bibliographie :

- OSIRIS Mystère Engloutis d'Égypte de Franck Goddio et David Fabre (Flammarion)
- Le Naos des Décades de A.S Von Bomhard

Montage et textes :

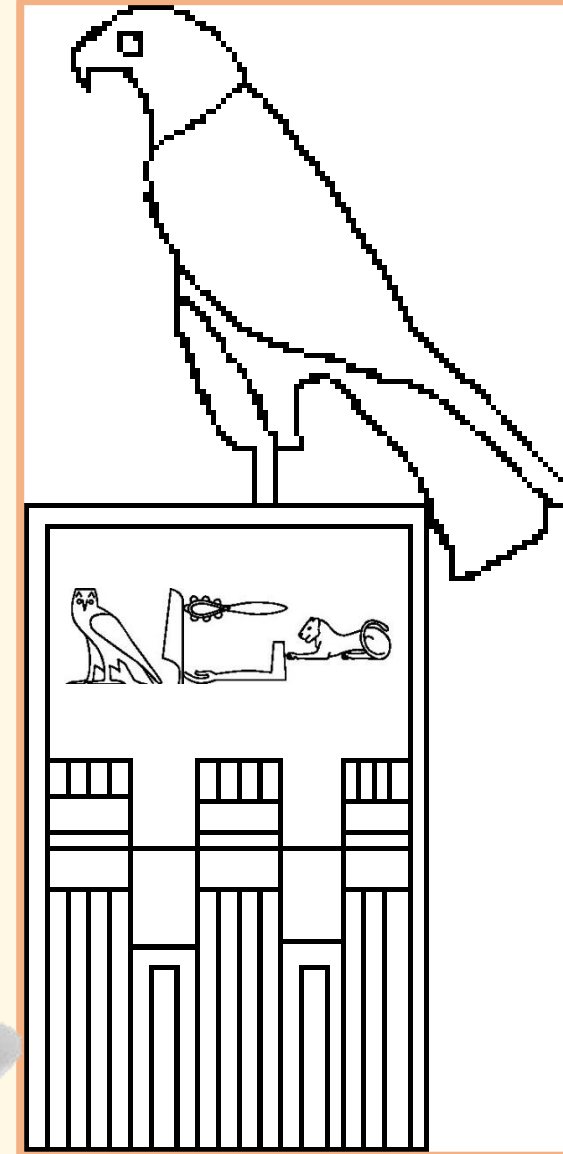
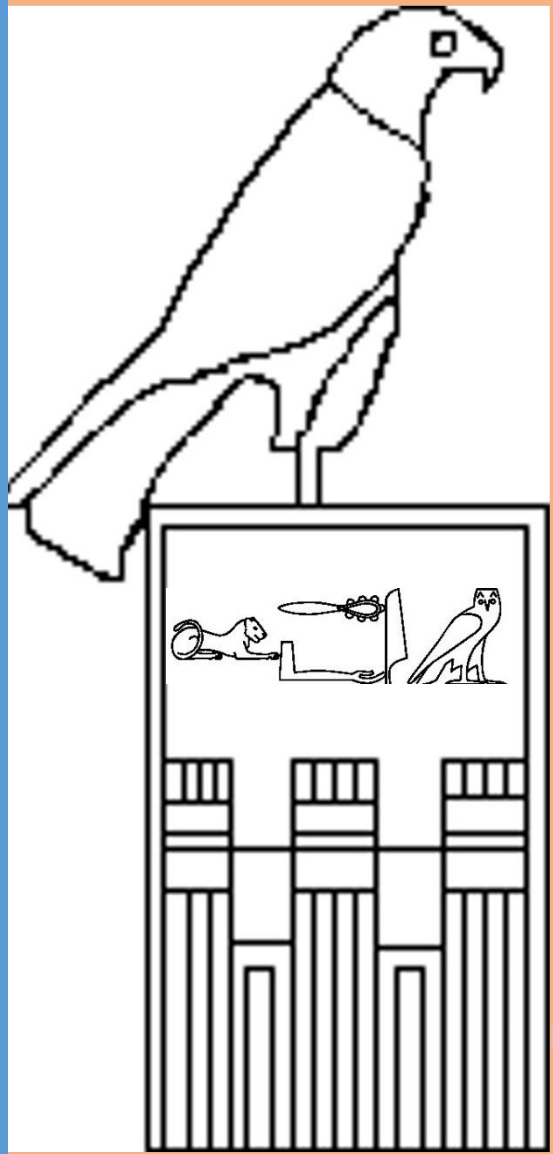
- Michel







# MERCI DE VOTRE ATTENTION



[michelbruno173@gmail.com](mailto:michelbruno173@gmail.com)



